

Проектный офис ӨzgerIS

Информация подготовлена ЧФ «ТРИНТА» в рамках проекта «Организация деятельности проектного офиса по формированию лидеров новой формации в гражданском обществе», реализуемого с использованием гранта Центра поддержки гражданских инициатив.

ПОДАТЬ ЗАЯВКУ НА УЧАСТИЕ В ПРОЕКТЕ:

Whatsapp +7 707 650 43 80

E-mail: Trinta-kz@mail.ru

#ТРИНТА #жобалық_кеңсесі #проектный_офис
#көшбасшы #пул_лидеров #ЦПГИкз #CISCKz #ӨzgerIS



Картирование гражданского пространства

ГРАЖДАНСКОЕ ПРОСТРАНСТВО

...то, что наполняет город и проявляет его характер, уникальность в разных сферах...

...то, что позволяет жителям реализовать свои права и инициативы...

В контексте картирования мы сделаем акцент на местные сообщества, различные информационные площадки и другие точки, которые помогут нам сделать понятным и видимым: кто, где, что делает по самым актуальным вопросам, как взаимодействует, что хорошо, а где сбой. И, опираясь на эти данные, составить «карту-маршрут», выстроить «живую» экосистему участия.

УСЛОВНЫЕ ОБОЗНАЧЕНИЯ

Точки активности



Вы можете отмечать на карте **точки сбора** молодежи, пожилых людей, спортсменов, какие-то клубы по интересам; **точки информирования**; **точки досуга** или активного отдыха, проведения регулярных мероприятий (танцы в парке, клуб здоровья, марафоны и другое).

Проблемные места

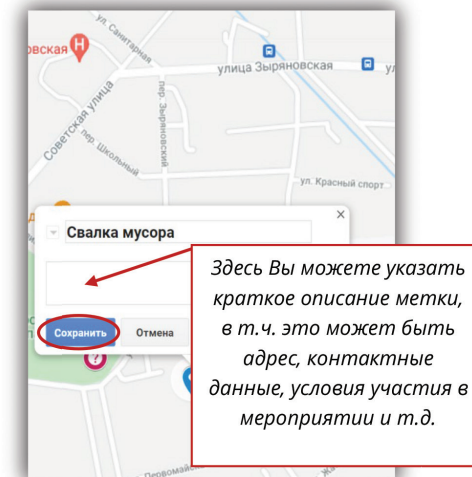
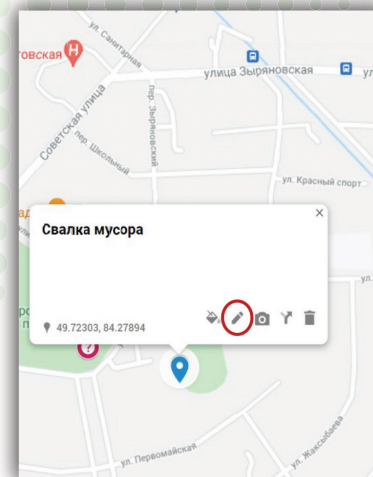


Здесь важно отметить, какие **острые социальные проблемы/общественные задачи** вы наблюдаете (свалки, бродячие собаки, маргинальные группы, неблагоустроенная территория и другие).

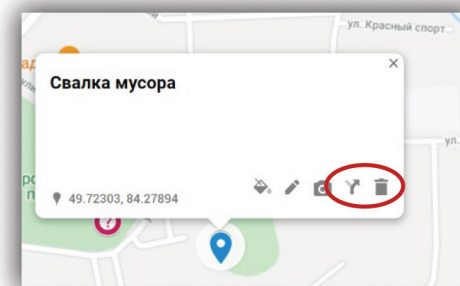
Общественные пространства



Вы также можете нанести на карту общественные **пространства**, которые могут стать **«точкой притяжения»** для разных категорий жителей.



6. Чтобы удалить метку нажимаем на значок **«Корзина»**. **«Стрелка»** дает возможность проложить маршрут к данной точке из любой другой.



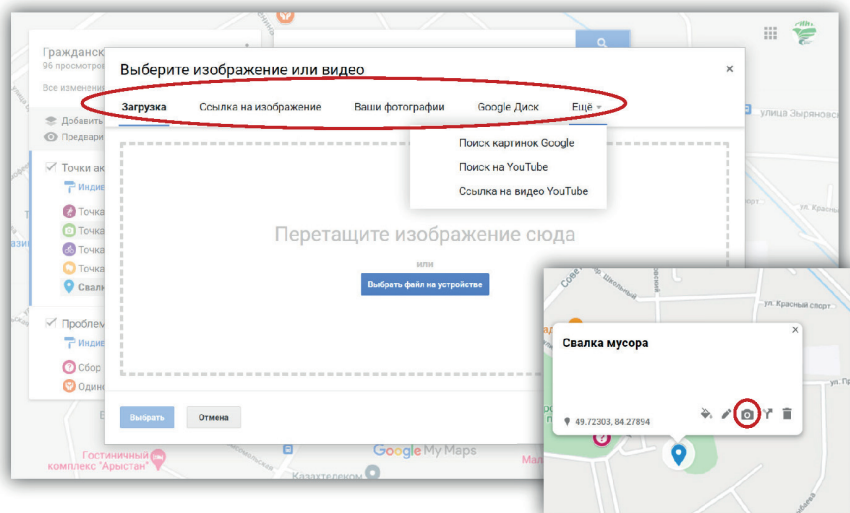
! Также рекомендуем определить правила совместного использования карты (если карта будет доступна), например:

Не удалять данные, внесенные другими участниками. При необходимости (*не согласны, хотите уточнить или в других случаях*) Вы можете инициировать обсуждение и **договориться об общем видении** той или иной метки.

Любая **информация**, которую Вы вносите на карту должна быть **достоверна, лаконична и понятна другим**.

Личные данные (ФИО, контакты, адреса и другие) **указываются только с разрешения** человека, которому они принадлежат.

- **«Загрузка»** — загружаем изображение с компьютера/смартфона.
- **«Ссылка на изображение»** — если у нас есть ссылка на какой-то сайт/ресурс на котором мы уже выбрали изображение.
- **«Ваши фотографии»** — загруженные в сети фото (на Google диске без папок).
- **«Google Диск»** — изображения, которые можно загрузить с Вашего виртуального диска (из разных папок).
- **«Еще»** — функция поиска изображения в разных источниках.



5. Чтобы отредактировать описание метки, необходимо нажать на и в открывшемся поле внести описание. Обязательно **нажать «Сохранить»**.

Алгоритм картирования

Шаг 1. Составляем перечень данных, которые хотим сделать видимыми



Вспомните, кого из активистов, блогеров, НПО и других активных жителей в Вашем городе Вы знаете. Чем они занимаются? Какие проблемы поднимают/решают? Как часто и где собираются? Как с ними можно связаться?

Шаг 2. Наносим данные на карту



С помощью условных обозначений нанесите основные данные на карту. Если Вы используете бумажный вариант — можно делать разметку маркерами, стикерами, разноцветными гвоздиками. Если же Вы используете онлайн-ресурсы (например, Google map) то можно выбрать различные иконки и создать полноценную карточку со всей информацией.

Шаг 3. Проверяем ограничения



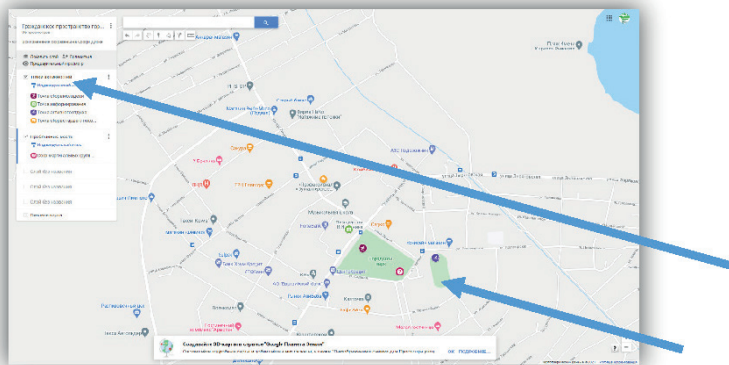
Любая информация, которую Вы наносите на карту, должна быть достоверна, лаконична и понятна пользователям. Личные данные (ФИО, контакты и т.д.) указываются только с разрешения человека, которому они принадлежат.

Шаг 4. Поддерживаем карту в актуальном состоянии



Регулярно (минимум раз в месяц) вносите новые данные, проверяйте уже имеющуюся информацию и убирайте лишнее.

Алгоритм картирования в онлайн-формате (на примере Google-map)



Для картирования гражданского пространства можно использовать разные инструменты. Одним из простых вариантов являются **Google-map**. Заходим в сервисы **Google** и создаем карту

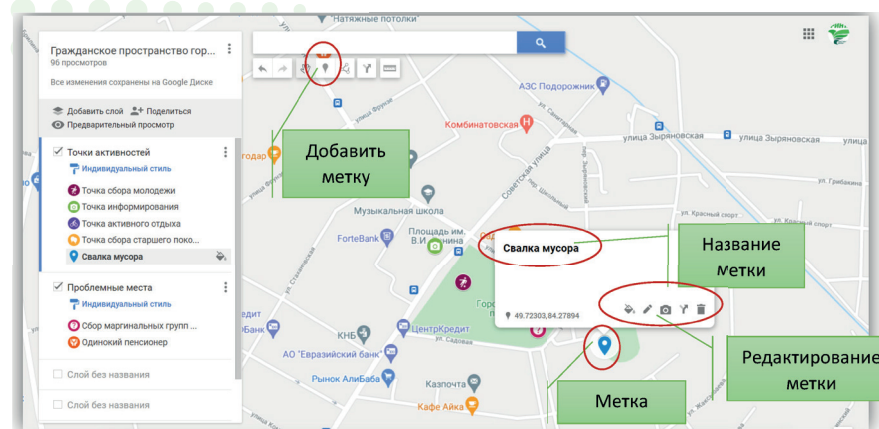
У Вас будет отображаться 2 панели: **слева** — слои и категории сточек, **справа** — сама карта.

Чтобы добавить на карту нужные данные:

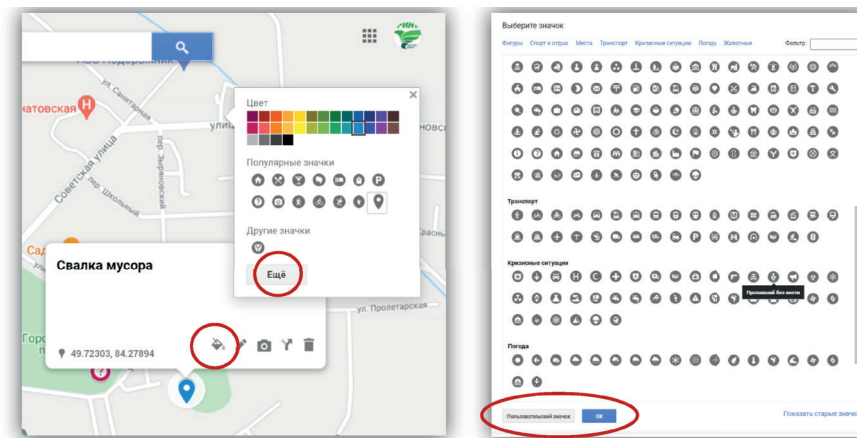
1. Выбираем на какой слой необходимо нанести «точку» просто кликнув на свободное пространство рядом с названием слоя или его содержимым (слева появится **синяя полоска**, обозначающая, что сейчас Вы работаете с данным слоем).

При необходимости можно создать дополнительный слой. Для этого мы просто два раза щелкаем на **«Слой без названия»** и в появившемся окне вводим нужное нам название (например, «Общественные пространства»). **Нажимаем «Сохранить»** и слой готов.

2. Нажимаем **«Добавить точку»**, кликаем курсором на карте в том месте, куда необходимо добавить данные. Появляется метка. В открывшееся окно вносим название метки (например, «Свалка мусора»). Нажимаем сохранить.



3. Чтобы отредактировать метку и придать ей нужно условное обозначение на метке в окошке редактирования нажимаем на **«баночку с краской»**. **Выбираем цвет и иконку метки.**



4. Чтобы вставить иллюстрирующую фотографию, выбираем **«Фотоаппарат»**. В открывшемся окне выбираем источник: